

# Rapport annuel 2025



**AGIR ENSEMBLE**

Èlèves des classes de compétences de vie en Tanzanie

## Table des matières

Page 2	IBC en bref
Page 3	Message du Président et de la Secrétaire générale
Page 4	Témoignage de Tanzanie
Page 6	Une approche de prévention globale
Page 7	Un chapitre se termine, un autre s'ouvre
Page 8	Unité mondiale en action
Page 10	L'impact mondial d'IBC
Page 11	Bénévolat à l'IBC
Page 12	Version abrégée des états financiers
Page 14	Rapport d'audit / Remerciements
Page 15	Comité du réseau / Secrétariat

2



## IBC en bref

### Qui sommes-nous?

IBC est une organisation non gouvernementale, politiquement indépendante et basée sur les valeurs chrétiennes. Le Mouvement Croix Bleue a débuté en 1877, en Suisse. L'organisation internationale faitière a été fondée en 1886, elle comprend actuellement 37 organisations Croix Bleue nationales implantées en Afrique, Asie, Europe et Amérique latine. Le réseau IBC représente une expertise dans la lutte contre les problèmes sanitaires, sociaux et de développement, liés à l'alcool et aux substances psychoactives, à travers des programmes de communication, de prévention, de traitement et de suivi. L'IBC porte cette approche par le biais d'une voix mondiale commune et permet l'échange et l'apprentissage entre les organisations de la Croix Bleue du monde entier.

### Notre vision

Les personnes vivent dignement et en bonne santé lorsque les structures et les services de la société permettent une vie libérée des dommages engendrés par les addictions à l'alcool ou à toutes autres drogues.

## Notre mission

Prévenir et réduire l'usage, l'abus et la dépendance à l'alcool et aux autres drogues ainsi que leurs méfaits, en particulier à l'égard des personnes les plus vulnérables. Encourager les organisations membres de la Croix Bleue du monde entier à promouvoir la mission, avec une vision holistique de l'être humain dont le bien-être complet comprend les plans physique, mental, spirituel et social.

### Nos valeurs

L'amour • La solidarité • L'excellence •  
Le respect • La responsabilisation •  
L'intégration • La bonne gouvernance

### Les points clés de la stratégie 2021 - 2028

- Promouvoir une vie sans alcool et autres drogues
- Des organisations membres fortes
- Approche basée sur les valeurs chrétiennes

## Message du Président et de la Secrétaire générale

L'année 2025 a été une année importante pour l'International Blue Cross. Après neuf ans, nous avons pu nous réunir en Assemblée générale.

La réunion a démontré l'engagement et la résilience des organisations Blue Cross à travers le monde. Même dans des circonstances difficiles, les organisations locales ont poursuivi leur travail et, dans de nombreux cas, ont encore renforcé leur impact au sein des communautés. Les réflexions stratégiques et les échanges d'idées lors de l'Assemblée ont favorisé notre vision et notre orientation communes. Nous sommes reconnaissants envers nos hôtes, Blue Cross Togo, pour leur hospitalité, grâce à laquelle cette rencontre a pu se dérouler avec succès.

En collaboration avec le Comité de réseau nouvellement élu, le Secrétariat général continue de renforcer la coopération et les compétences au sein du mouvement. Grâce à des initiatives telles que la IBC Academy, les membres ont bénéficié de plus d'opportunités

pour apprendre et travailler ensemble.

Parallèlement, le fardeau mondial des maladies non transmissibles (MNT) reste un défi majeur. Par exemple, en Europe, environ 70 % des décès liés aux MNT sont considérés comme évitables, alors que seulement environ 3 % des fonds publics est consacré à la prévention. Ce déséquilibre met en évidence la nécessité urgente d'investir davantage dans des approches et des politiques de prévention.

Sur le plan financier, l'International Blue Cross est resté stable malgré l'évolution du contexte de financement. Ce sont l'esprit d'unité et le dévouement dont font preuve nos donateurs et nos réseaux, qui nous encouragent. L'engagement du personnel, du CN, des bénévoles, et des organisations membres aux niveaux national et local, contribue à créer des communautés plus sûres à travers le monde.

Un remerciement tout particulier s'adresse à notre bon Dieu, qui a

répondu à tant de prières, nous permettant de vivre une si grande unité et d'observer des évolutions si positives. Merci à toutes celles et tous ceux qui sont engagés aux niveaux national et local dans les pays membres.

Nous vous souhaitons à toutes et à tous force, courage et succès !



**Reinhard Jahn** -  
Président



**Anne Babb** -  
Secrétaire générale



## « Je me sens capable, autonomisée et indépendante. »

Fatuma Ramadhani, âgée de 37 ans, est mère célibataire de deux enfants et vit à Arusha, en Tanzanie. En 2025, elle a rejoint le projet Life Skills de Blue Cross Tanzania. Après avoir suivi trois jours de formation en compétences de vie et en entrepreneuriat, elle a reçu une modeste subvention de démarrage de 100 CHF : un capital qu'elle n'avait pas à rembourser et qu'elle pouvait investir comme elle le jugeait le plus pertinent. Elle continue de bénéficier d'un mentorat régulier et des visites de suivi de la part de Blue Cross Tanzania. IBC s'est entretenu avec elle au sujet de son expérience et des changements apportés par le projet à sa vie.

**Avant de recevoir la formation et le financement de démarrage de Blue Cross, quels défis vous confrontiez-vous dans votre entreprise et dans votre vie quotidienne ?**

Vivre avec et prendre soin de mon enfant en situation de handicap a été l'un des plus grands défis de ma vie. Après la naissance de mon enfant handicapé il y a 15 ans, mon époux a

quitté nos côtés. A partir de ce moment, j'ai dû tout assumer seule. Mon enfant ne peut pas s'occuper de lui-même et dépend de moi pour presque tout. Chaque jour exige patience, force et attention constante.

J'ai essayé de gagner ma vie avec un petit commerce de charbon. Comme je disposais de très peu de fonds, je ne pouvais vendre qu'un seul seau de charbon à la fois. Les revenus étaient extrêmement faibles et ne suffisaient pas à couvrir nos besoins quotidiens. Je peinais à m'occuper suffisamment de mon enfant en situation de handicap tout en soutenant mon autre enfant scolarisé.

**Quel est le changement le plus significatif que vous avez constaté depuis votre participation au projet de Blue Cross ?**

Le changement le plus important dans ma vie a été la croissance de mes affaires et la confiance que j'ai acquise après avoir suivi la formation en compétences de vie et en entrepreneuriat, ainsi que le financement de démarrage de Blue

Cross. Avant je travaillais avec un petit capital et je faisais peu de bénéfices. Grâce à la formation en entrepreneuriat et au soutien financier reçu, j'ai appris à développer mon entreprise.

Aujourd'hui, je gère plusieurs activités. Je vends du charbon, des repas, et des vêtements. J'ai agrandi mon commerce de charbon, commencé à réaliser de vrais bénéfices et même à épargner. Je ne me sens plus bloquée ; je me sens capable, autonomisée et indépendante. Je peux mieux m'occuper de mes enfants et répondre aux besoins quotidiens. Ce soutien m'a donné de l'espoir et de la confiance en un avenir plus sécurisé.

Parfois, mes voisins me font confiance grâce aux revenus que je gagne, ce qui les amène à me recommander pour des services de traiteur, notamment la préparation de repas pour les ouvriers du bâtiment qui construisent des maisons dans mon quartier.

**Vous avez mentionné que vos voisins vous font désormais confiance et vous recommandent pour des travaux.**

### **Que représente cette reconnaissance pour vous personnellement?**

Cette reconnaissance est d'une grande importance car elle montre que ma communauté me fait confiance et respecte mon intégrité. Ils m'ont choisi comme présidente de notre Groupe d'Épargne Communautaire, convaincus que je gérerai nos économies avec honnêteté et responsabilité. Vu que j'ai maintenant ma propre source de revenus stable, ils pensent que je n'abuserai pas de leur argent.

### **Comment ce changement a-t-il influencé vos objectifs pour l'avenir, pour vous-même et pour votre famille ?**

J'ai toujours rêvé de devenir une entrepreneure prospère et mère attentionnée, capable de subvenir entièrement aux besoins de ses enfants et de les protéger. Mon niveau de vie s'est aujourd'hui amélioré de plus de 20 % par rapport à l'avant. Je suis désormais en mesure de payer le loyer, de couvrir les besoins scolaires de mon enfant, de prendre soin de mon enfant en situation de handicap, de nourrir ma famille, et



de contribuer à notre groupe d'épargne communautaire.

L'histoire de Fatuma n'est qu'un exemple parmi tant d'autres que nous continuons d'entendre. Dans plusieurs communautés, les femmes qui reçoivent une formation et un capital de démarrage gagnent en confiance en

elles et obtiennent une reconnaissance accrue au sein de leurs communautés.

## Une approche de prévention globale

L'Organisation Internationale de la Blue Cross place l'éducation aux compétences de vie et la prévention menée par les pairs au coeur de son action.

Notre programme de compétences de vie au Congo, au Tchad, au Ghana, en Tanzanie et au Togo cible des jeunes vulnérables issus d'écoles publiques situées dans les quartiers touchés par le trafic de drogue, la pauvreté et la violence. A travers des séances structurées animées par des formateurs qualifiés, les jeunes renforcent leurs facteurs de protection, tels que la confiance en soi, la prise de décision, la communication, et les capacités d'adaptation. Certains élèves sélectionnés sont formés en tant que pairs éducateurs et soutenus pour créer des "clubs de compétences de vie" dans leurs écoles, offrant ainsi des espaces sûrs pour des activités extrascolaires et une influence positive auprès des jeunes. Ce dispositif est complété par la formation des enseignants et les activités d'implication des parents.

De nombreux jeunes restent vulnérables au-delà du cadre scolaire. Certains

restent liés au projet après l'obtention de leur diplôme, mais n'ont pas les moyens financiers de poursuivre leurs études. D'autres se réengagent en raison d'expériences passées liées à la consommation de drogue ou à l'exclusion sociale. **La pauvreté est un obstacle au bien-être à long terme. Bien que l'éducation aux compétences de vie renforce la résilience et la responsabilité personnelle, ces compétences sont souvent insuffisantes lorsque l'insécurité économique limite les opportunités.**

La pauvreté et l'exclusion augmentent la vulnérabilité à la consommation d'alcool et d'autres drogues. Pour y remédier, Internationale Blue Cross complète la prévention par une formation technique dans des domaines tels que l'installation de réseaux Wi-Fi, la production de cosmétiques et d'autres activités génératrices de revenus, aidant ainsi les jeunes à se constituer des moyens de subsistance et à acquérir une plus grande indépendance économique.

L'organisation a également renforcé son travail auprès des familles en



Nadège du Congo Brazzaville avec l'une de ses quatre filles

introduisant une approche de microfinancement (seed funding) ciblant les mères des participants au projet ainsi que d'autres femmes vulnérables. Les participantes reçoivent une formation en budgétisation, en comptabilité de base et en entrepreneuriat, ainsi que des subventions de démarrage non remboursables pour investir dans leurs petites entreprises.

**En combinant des compétences pratiques génératrices de revenus avec le développement des compétences de vie**, les participants acquièrent à la fois les capacités techniques et sociales nécessaires pour construire des moyens de subsistance stables.

## Un chapitre se termine, un autre s'ouvre

En mai 2024, nous avons achevé nos projets de prévention axés sur les Compétences de Vie en Pologne et en Roumanie, en collaboration avec la Croix-Bleue locale. Première initiative de ce type menée par l'IBC en Europe, ces projets ont révélé d'importants besoins en prévention axée sur les Compétences de Vie. Forts de ces expériences, nous explorons la possibilité de poursuivre ce travail en Roumanie, ouvrant ainsi de nouvelles perspectives pour un engagement futur.

Parallèlement, l'IBC a lancé un nouveau projet d'éducation aux Compétences de Vie au Ghana, en étroite collaboration avec la Croix-Bleue Ghana. L'équipe interviendra dans les écoles et communautés pour renforcer la prévention, la résilience et le soutien aux enfants au quotidien.

Si les écoles restent des lieux essentiels de prévention et d'espoir, les activités du projet dépassent le cadre scolaire; le projet contribuera à promouvoir les politiques en matière d'alcool,

rappelant que la protection des enfants et des jeunes nécessite non seulement une éducation, mais aussi des mesures publiques plus strictes visant à réduire la facilité d'accès et l'exposition à l'alcool. Ainsi, ce projet associe la prévention au niveau communautaire à un change-

ment des politiques à plus long terme, pour créer un environnement plus sain et plus sûr pour les jeunes au Ghana.



Enfants ukrainiens participants à Sibiu, en Roumanie



Participants au projet à Sibiu, en Roumanie

## Unité mondiale en action : l'Assemblée générale de l'IBC à Lomé

En octobre 2025, l'Assemblée générale de l'International Blue Cross (IBC) s'est tenue à Lomé, au Togo, réunissant des délégués de 31 organisations membres. Première Assemblée générale en présentiel depuis neuf ans, elle a marqué un moment clé de reconnexion, confirmant également l'engagement partagé des membres de IBC en faveur de la prévention des méfaits liés à l'alcool et aux autres drogues, du travail de plaidoyer, et d'élaboration de politiques publiques, ainsi que d'une gouvernance et d'un leadership organisationnel solides, fondés sur les valeurs de IBC.



Photo de famille de l'Assemblée générale

Les discussions lors de l'Assemblée ont reflété à la fois l'urgence des défis mondiaux actuels, et la responsabilité de IBC d'y répondre de manière collective. Dans une perspective tournée vers l'avenir, les membres ont discuté les priorités pour les quatre prochaines années, sur la base de méthodes éprouvées en matière de traitement, de prévention, de politiques et de plaidoyer, de développement des membres, ainsi que d'un leadership ancré dans les valeurs chrétiennes. Les délégués ont

souligné que les méthodes fondées sur des données probantes, les expériences vécues, et l'ouverture à l'apprentissage issu de contextes nationaux et culturels divers, sont toutes nécessaires pour réaliser des changements.

La réunion a abordé l'impact croissant des facteurs commerciaux déterminants pour la santé dans le monde. Les membres ont souligné comment l'alcool, les autres drogues, les jeux d'argent, les

jeux vidéo, les téléphones mobiles, et les réseaux sociaux contribuent à des comportements addictifs et à leurs effets néfastes, tout en exhortant à agir, car ces problèmes peuvent être évités grâce à des mesures adéquates. L'accent a été mis sur des approches de changement de comportement tant au niveau individuel qu'au niveau des politiques publiques. Également, sur l'accès à des interventions et des traitements brèves, ainsi que sur l'importance de services de



Membre du comité Grace Thudi du Botswana lors d'un atelier

soutien complets, tels que les groupes d'entraide, l'hébergement, les possibilités d'emploi, et le soutien communautaire. La diversité des approches au sein des organisations Blue Cross a été identifiée comme un atout majeur.

Les sessions de réseautage et d'échange de connaissances, animées par les organisations membres à travers des stations thématiques, ont été un élément clé du programme. Les participants ont

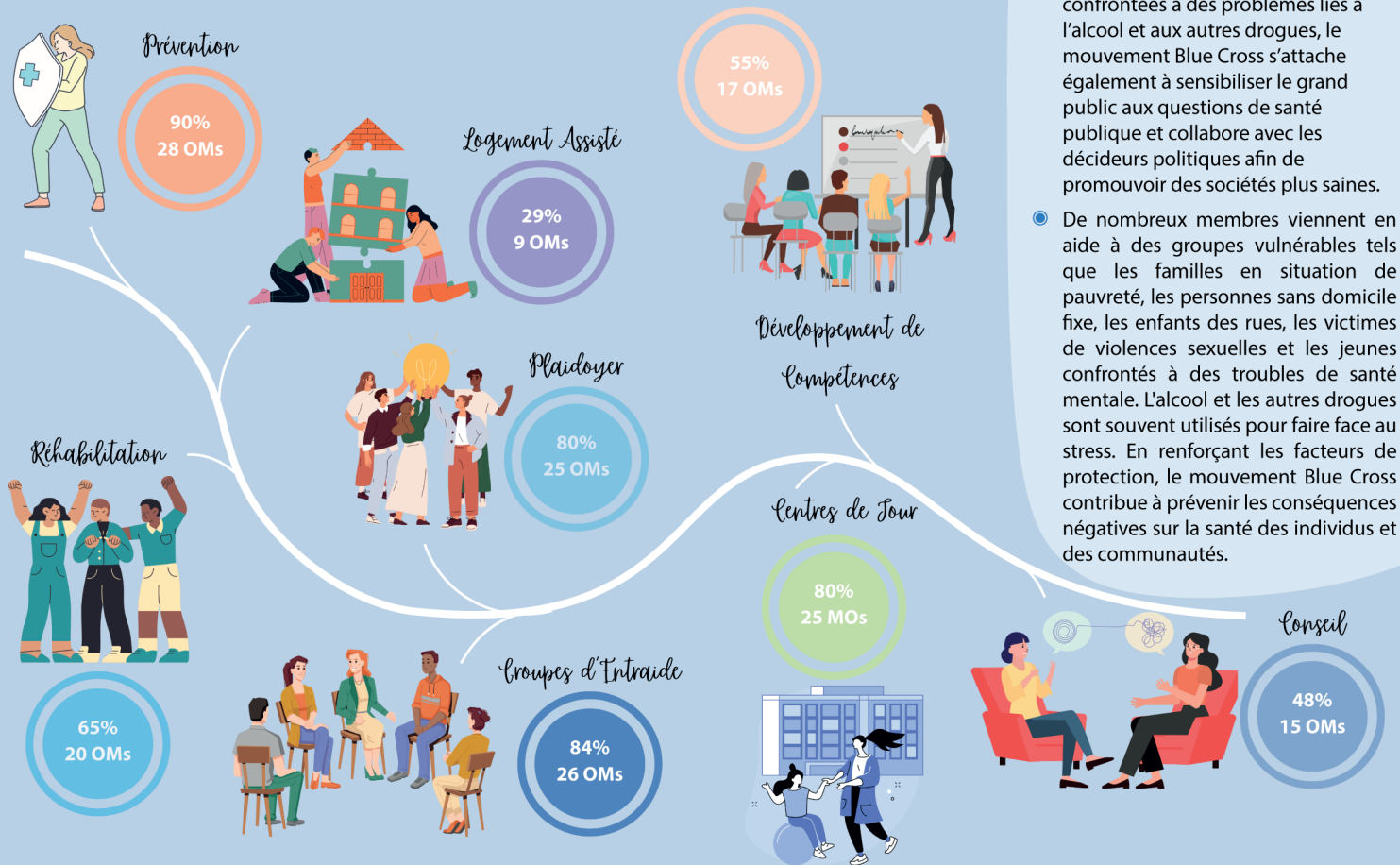
partagé des expériences pratiques et des bonnes pratiques liées aux processus de plaidoyer, aux programmes destinés aux jeunes, à la prévention communautaire, au soutien aux familles, aux réponses aux addictions comportementales, ainsi qu'à l'utilisation de la foi comme ressource dans le cadre professionnel. Ces sessions ont mis en évidence la force et la diversité du réseau Blue Cross, et ont favorisé l'apprentissage mutuel, l'inspiration, et des opportunités concrètes

de collaboration future.

L'Assemblée générale a également accompli ses responsabilités légales en matière de gouvernance. Les délégués ont passé en revue et approuvé les rapports pour la période 2021–2024. Ils ont validé les états financiers audités, et approuvé le plan et la mise en œuvre de la vision stratégique pour 2025–2028, tout en apportant certaines modifications aux statuts de IBC. Enfin, le nouveau Comité de réseau a été élu pour les quatre prochaines années : Reinhard Jahn (Allemagne) Président, Hans Eglin (Suisse) Vice-Président. Torbjoerg Aalborg (Norvège), Patrick Adjei Achampong (Ghana), Ewa Duda (Pologne), Rolf Hartmann (Brésil), Dan Kofoed Månsson (Danemark), Grace Tshegofatso Thudi (Botswana), Mawouena Komlan Bohm (Togo). L'Assemblée a également exprimé sa gratitude aux membres sortants du Comité pour leur engagement et leur dévouement, et a salué la cohésion et de collaboration avec l'ensemble des organisations membres de l'International Blue Cross.

# Ensemble, plus forts !

## Impact mondial des 37 organisations membres d'IBC

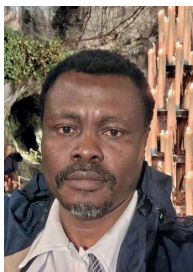


## Bénévoles de l'IBC : un engagement mondial



**Isabelle**

Depuis le début de la crise de réfugiés en 2015, j'ai senti l'importance de la solidarité, ce qui m'a conduit au travail humanitaire. La compréhension par l'FICB du travail de coopération au développement m'a inspirée à poursuivre dans un domaine similaire. J'apprécie l'échange avec nos partenaires et le sentiment d'objectif commun grâce au soutien au développement de projets d'auto-assistance au Népal. À l'FICB, j'ai compris que le bénévolat est le plus gratifiant lorsqu'il crée de la valeur pour tous les participants.



**Nestor**

Je suis un interprète professionnel togolais vivant en France. Je fais du bénévolat avec l'FICB depuis plus d'un an, contribuant en tant que traducteur et interprète pour l'organisation de l'Assemblée générale internationale de l'FICB. Ici, j'ai découvert la tragédie de l'alcool et de la toxicomanie et le besoin urgent de les combattre. Le bénévolat m'a aidé à développer de nouvelles perspectives, et c'est ma contribution pour rendre ce monde, un monde meilleur.



**Vinitha**

En tant que chrétienne, j'ai toujours essayé de m'impliquer dans de bonnes causes, mais j'avais peu de temps pour le bénévolat. À l'FICB, j'ai aidé avec les budgets des projets d'auto-assistance et à la vérification des rapports financiers. Travailler en collaboration proche avec le Secrétaire général et voir sa passion et sa patience a été très inspirant ! Fournir un soutien pour rester à l'écart de la dépendance et sensibiliser la communauté bénéficiera tout le monde. Jouer un petit rôle dans une cause aussi immense a été très enrichissant.

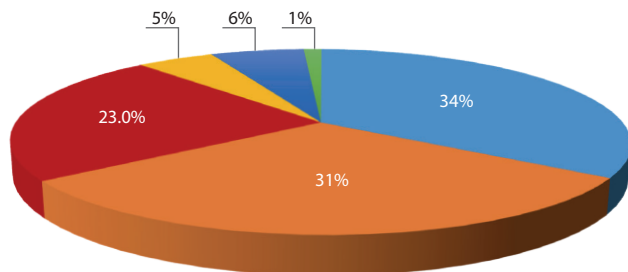
# Version abrégée des états financiers selon les normes Swiss GAAP FER 21

Actifs	2025 CHF	2024 CHF
Liquidités	580.350,18	661.575,52
Créances à court terme	14.104,97	157.646,29
Actifs transitoires	16.271,66	31.858,12
<b>Total des actifs circulants</b>	<b>610.726,81</b>	<b>851.079,93</b>
Actifs financiers	439.939,92	420.265,55
Immobilisations corporelles	1.415,02	1.397,68
<b>Total des actifs immobilisés</b>	<b>441.354,94</b>	<b>421.663,23</b>
<b>Total des actifs</b>	<b>1.052.081,75</b>	<b>1.272.743,16</b>

Passifs	2025 CHF	2024 CHF
Engagements issus de livraisons et prestations	18.347,64	26.603,98
Passifs transitoires	115.457,49	219.496,83
<b>Total des passifs courants</b>	<b>133.805,13</b>	<b>246.100,81</b>
Provision	0,00	60.000,00
<b>Total des passifs à long terme</b>	<b>0,00</b>	<b>60.000,00</b>
Tchad	11.086,09	24.354,39
Congo	11.190,28	42.205,40
Brésil	3,42	721,44
Tanzanie	11.303,41	0,00
Togo	11.602,54	25.635,80
Ghana	1.437,96	0,00
Roumanie	20.000,00	0,00
Europe de l'Est	0,00	55.518,79
Danemark, Finlande, Groenland	679,51	462,07
Programme « Compétences de Vie »	5.879,65	5.879,65
Groupes d'entraide	1.391,98	0,00
<b>Total des fonds</b>	<b>74.574,84</b>	<b>154.777,54</b>
Capital libéré	433,25	433,25
Réserve générale	10.000,00	10.000,00
Réserve de l'organisation	315.249,67	315.249,67
Solidarité	331.300,66	331.300,66
Développement organisationnel	154.881,23	122.130,00
Résultat de l'exercice	31'836,97	32'751,23
<b>Total des capitaux</b>	<b>843.701,78</b>	<b>811.864,81</b>
<b>Total des passifs</b>	<b>1.052.081,75</b>	<b>1.272.743,16</b>

## Produits

Fondations	34%	Organisations Croix-Bleue / Sociétés	5%
Institutions	31%	Éclésiastiques	6%
Cotisations	23%	Dons privés	1%



	2025 CHF	2024 CHF
<b>Produits</b>		
Cotisations des membres	218.399,30	205.245,17
Dons et cotisations	432.997,53	713.336,99
Contributions du secteur public	290.090,41	314.181,24
Autres revenus	4.950,40	4.561,40
<b>Total des produits</b>	<b>946.437,64</b>	<b>1.237.324,80</b>

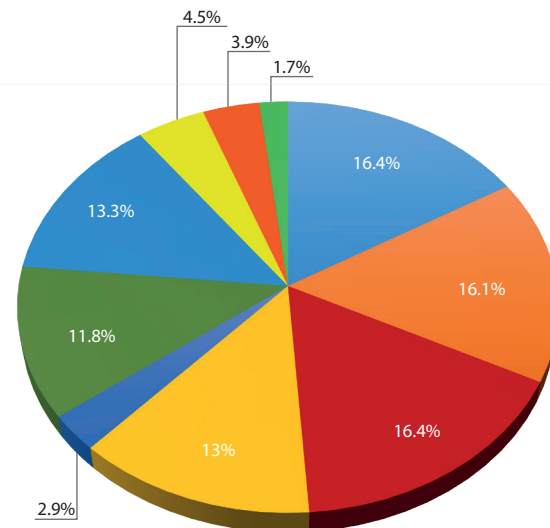
## Charges

Dépenses de projet	-826.705,96	-870.217,48
Frais de collecte de fonds et relations publiques	-67.923,74	-67.036,02
Frais administratifs	-141.600,17	-148.124,65
<b>Total des charges</b>	<b>-1.036.229,87</b>	<b>-1.085.378,15</b>

<b>Résultat de l'exercice</b>	<b>-89.792,23</b>	<b>151.946,65</b>
Revenus financiers y c. gains sur change	45.987,84	32.333,93
Charges financières y c. pertes sur change	-4.561,34	-5.063,41
<b>Résultat financier</b>	<b>41.426,50</b>	<b>27.270,52</b>
<b>Résultat avant variation des fonds</b>	<b>-48.365,73</b>	<b>179.217,17</b>
Affectation fonds de projets	-692.453,68	-990.386,04
Retrait fonds de projets	772.656,38	843.920,10
<b>Résultat des fonds</b>	<b>80.202,70</b>	<b>-146.465,94</b>
<b>Résultat annuel avant allocation</b>	<b>31.836,97</b>	<b>32.751,23</b>
Allocation fonds de développement de l'org,	-31.836,97	-32.751,23
<b>Résultat de l'exercice</b>	<b>0,00</b>	<b>0,00</b>

## Dépenses du projet

CHAD – Comp.d. vie	16.4%	Sensibilisation et transfert des connaissances aux OM	13.3%
CONGO – Comp. d. vie	16.1%	Politique d'alcool	4.5%
TOGO – Compétences d. vie	16.4%	Auto-assistance Uganda, Burkina Faso, Botswana, Nigéria, Ghana, Madagascar, Rep. Congo, Népal, Brésil	3.9%
TANZANIE – Comp. d. vie	13%	Sensibilisation en général	1.7%
GHANA – Comp. d. vie	2.9%		
POLOGNE/ROUMANIE – C.d.v	11.8%		



## Rapport d'audit 2025

Les comptes annuels 2025 ont été établis selon les recommandations de la Swiss GAAP RPC, notamment la norme 21 « Etablissement des comptes des organisations sociales d'utilité publique à but non lucratif ». L'organe de révision, BDO SA, a procédé à la vérification des comptes financiers de l'International Blue Cross. La révision a été effectuée selon les normes suisses sur la révision restreinte, lesquelles prévoient que l'audit doit être mené de manière à détecter les anomalies comptables dans les comptes financiers.

Dans le cadre de l'audit en révision restreinte, les auditeurs n'ont pas relevé de faits qui pourraient laisser croire que les comptes financiers ne reflètent pas une image fidèle de la situation financière, des résultats d'exploitation et des flux financiers d'International Blue Cross, qu'ils ne seraient pas conformes aux normes Swiss GAAP RPC ou qu'ils enfreindraient la législation suisse et/ou les statuts de l'association.

14

## Remerciements aux partenaires et donateurs

Extrait de nos partenaires et donateurs :

### INSTITUTIONS

- Direction du développement et de la coopération (DDC)
- Ministère des Affaires étrangères des îles Féroé
- Gouvernement des îles Féroé

### FONDACTIONS ET ASSOCIATIONS

- Fondation Widmer et Creux
- Fondation Travail Social de la Jeunesse Croix-Bleue Bâle-Campagne
- Fondation Solidarité avec le Monde
- Fondation Däster-Schild
- Starr International Foundation
- Fondation Global Giving
- Interaction – StopPauvreté
- KoGe Communauté de Coopération
- Croix-Bleue Zurich
- Croix-Bleue Ostermundigen
- Croix-Bleue Suisse (Nous aidons, vous aidez)
- Croix-Bleue Allemagne
- Croix-Bleue Danemark
- Croix-Bleue Finlande

### ORGANISATIONS ÉCCLÉSIATIQUES

- Association municipale des églises (Partnerwerke) Zurich
- Paroisse év. réf. de Köniz
- Paroisse év. réf. Zug
- Paroisse év. réf. Rapperswil-Jona
- Paroisse év. réf. Schwarzenburg
- Paroisse év. réf. Luzern
- Paroisse év. réf. Frieden Bern

- Paroisse év. réf. Bern Nord
- Paroisse év. réf. Goldach
- Paroisse év. réf. Bümpliz
- Église ev. réf. du Saint-Gall
- Église év. réf. de Horw
- Église réf. du Belp-Belpberg-Toffen
- Église réf. du Vechigen
- Association des paroisses évangéliques réformées de Winterthur
- Paroisse catholique romaine de Langenthal
- Paroisse catholique de la ville Zug
- Paroisse catholique de Lausanne

### COMMUNES ET CANTONS

- Fonds des loteries du canton d'Argovie
- Fonds de loterie du canton de Glaris
- Ville de Berthoud
- Ville de Rapperswil-Jona
- Commune de Risch Rotkreuz

### SOCIÉTÉ

- Black Gazelle



**Merci d'AGIR ENSEMBLE avec nous  
et de rendre le changement possible**

## IBC Comité du réseau



**Reinhard Jah**  
Président IBC  
Croix-Bleue Allemagne  
Membre de comité depuis 2008



**Hans Eglin**  
Vice-président IBC  
Croix-Bleue Suisse  
Membre de comité depuis 2016



**Grace Tshogofatso Thudi**  
Croix-Bleue Botswana  
Membre de comité depuis 2025



**Rolf Hartmann**  
Croix-Bleue Brésil  
Membre de comité depuis 2008



**Mawouena Komlan Bohm**  
Croix-Bleue Togo  
Membre de comité depuis 2025



**Ewa Duda**  
Croix-Bleue Pologne  
Membre de comité depuis 2021



**Torbjørg Aalborg**  
Croix-Bleue Norvège  
Membre de comité depuis 2025

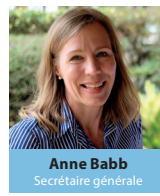


**Dan Kofoed Mansson**  
Croix-Bleue Danemark  
Membre de comité depuis 2025

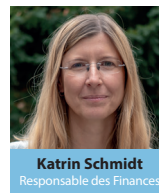


**Patrick Acheampong**  
Croix-Bleue Ghana  
Membre de comité depuis 2021

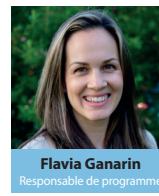
## Personnel du Secrétariat



**Anne Babb**  
Secrétaire générale



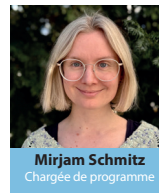
**Katrin Schmidt**  
Responsable des Finances



**Flavia Ganarin**  
Responsable de programme



**Julian Sterling**  
Charge de programme & Collecte de Fonds



**Mirjam Schmitz**  
Chargée de programme



**Anna Schwaller**  
Chargée de programme & Collecte de Fonds



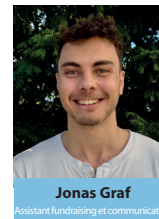
**Sonja Pönisch**  
Administration & Chargée membres



**Ediomio Nelson**  
Chargé en matière de politique sur l'alcool et autres drogues

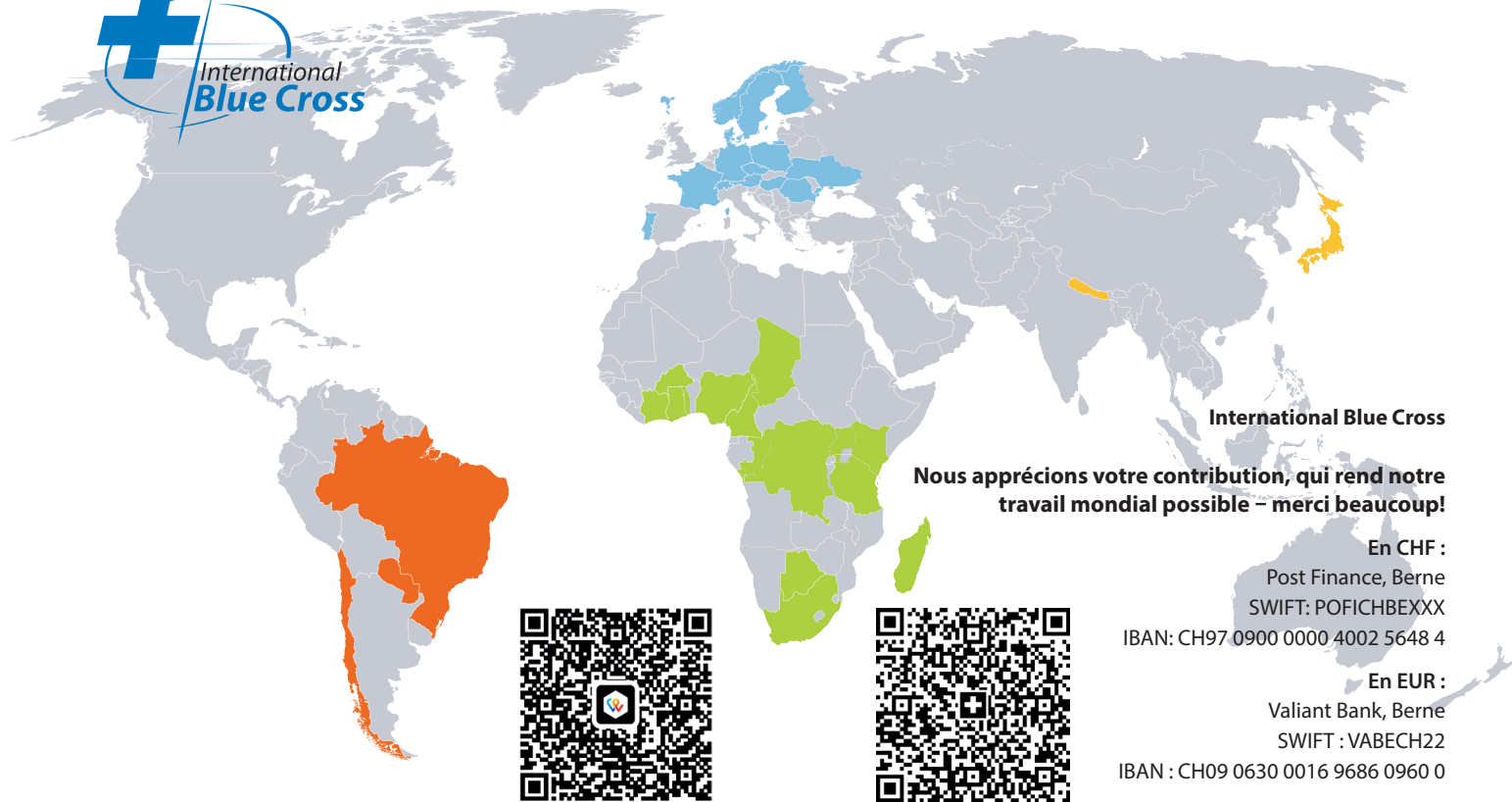


**Anna Lozko**  
Chargée administration, RP et communication



**Jonas Graf**  
Assistant fundraising et communication

Le Comité du réseau remercie sincèrement tous les sympathisants, partenaires et surtout ses bénévoles pour leur important soutien pendant 1.700 heures dans l'année 2025.



**International Blue Cross**

**Nous apprécions votre contribution, qui rend notre travail mondial possible – merci beaucoup!**

**En CHF :**

Post Finance, Berne

SWIFT: POFICHBEXX

IBAN: CH97 0900 0000 4002 5648 4

**En EUR :**

Valiant Bank, Berne

SWIFT : VABECH22

IBAN : CH09 0630 0016 9686 0960 0

**International Blue Cross**

Lindenrain 5a • 3012 Berne – Suisse

Tél. +41 31 301 9804 • Fax +41 31 301 9805

Email: [office@internationalbluecross.org](mailto:office@internationalbluecross.org) • [www.internationalbluecross.org](http://www.internationalbluecross.org)

Rédaction: Anna Lozko et Julian Sterling, IBC • Graphisme:  
International Blue Cross • Impression: SAFNER Druck und Verlags GmbH,  
Allemagne • Photos: IBC, bénévoles, organisations Croix-Bleue en  
Tanzanie, Roumanie, Togo.

