



Rapport annuel 2015



www.ifbc.info



Au stand de la journée annuelle de prévention au Shopyland à Schönbühl, des «lunettes déformantes» permettent de simuler les effets d'un taux d'alcoolémie de 1.5‰.

Table des matières

Message du président et de la secrétaire générale	3
La Croix-Bleue internationale : une organisation faitière	4
Carte de la Croix-Bleue à travers le monde	5
Entraide au Lesotho	7
100 % fondée sur la foi et 100 % professionnelle	8
La marche est le meilleur remède pour l'homme	9
Communautés thérapeutiques en Amérique latine	10
Comptes annuels 2015	14
Rapport d'audit 2015	16
Remerciements à nos partenaires et donateurs	17
Comité directeur de la Croix-Bleue internationale	18
Personnel / Mention d'impression	19

Message du président et de la secrétaire générale

2, 3

CHER LECTEUR, CHÈRE LECTRICE,

2015 a été l'année du changement et de la restructuration organisationnelle à la Croix-Bleue internationale. Partout dans le monde, les crises financières, économiques et humanitaires ont fortement marqué l'exercice, entraînant un net resserrement des budgets en faveur de la solidarité internationale, que ce soit dans la collaboration avec les donateurs nationaux, bilatéraux ou multilatéraux.

Cette nouvelle situation, qui coïncidait avec la fin du financement de la CTV, a conduit notre fédération à inaugurer de nouvelles approches pour assurer la pérennité de nos fonctions essentielles d'organisation faitière.

Le Comité de liaison a développé un nouveau modèle organisationnel. Nous nous efforcerons de travailler en collaboration plus étroite avec nos organisations membres afin de trouver de meilleures synergies. L'essentiel de la tâche de la Croix-Bleue consiste à aider les gens à faire face aux méfaits de la dépendance.

Nous exhortons nos organisations membres à amplifier leur offre de prestations à faible coût mais grand impact. Cela nécessite certes une bonne dose de volonté d'agir, mais de faibles moyens financiers, comme, par exemple, les groupes d'entraide. Notre fédération est prête à répondre aux préoccupations de ses membres. Les nouvelles technologies, telles que les réseaux sociaux, permettent de mieux communiquer, sans pour autant grever le budget, et de proposer des solutions pragmatiques, notamment à nos partenaires du Sud.

L'an passé, la FICB et les organisations apparentées, IOGT, EUROCARE et GAPA, ont uni leurs forces et leurs ressources pour poursuivre la lutte contre l'industrie de l'alcool. Contournant perfidement les lois ou profitant des lacunes législatives de différents pays à travers le monde, cette industrie continue à engranger d'énormes profits financiers par la vente de ses produits. Nous estimons hautement la générosité de nos partenaires, sans qui nous ne pourrions

atteindre nos objectifs. Nous les remercions de leur confiance. Leur engagement prouve leur volonté de soutenir notre mission essentielle, qui est d'apporter, partout dans le monde, une amélioration dans la vie des personnes les plus vulnérables.

Nous soulignons également la qualité du travail effectué par l'équipe du secrétariat dans un environnement difficile, où les contraintes financières sont une préoccupation constante. Enfin, nous remercions les membres du Comité de liaison pour leur participation active aux travaux des commissions et dans la prise de décisions pas toujours aisées, nécessaires à la poursuite du développement de notre mouvement. Nous vous souhaitons une bonne lecture du présent rapport 2015.



Dr. Albert Moukolo
Président



Anne Babb
Secrétaire générale

La Croix-Bleue internationale: une organisation faîtière

Notre vision

«*Nous rêvons d'un monde où chaque être humain peut vivre libre de toute forme de dépendance.*»

Notre mission

«*Notre mission à la Croix-Bleue internationale consiste dans la prévention et la réduction des abus de substances addictives chez les personnes les plus vulnérables à travers le monde.*»

La FICB en tant qu'organisation faîtière

La FICB est une organisation faîtière qui fournit un encadrement à 41 organisations membres parsemées dans le monde. Chaque organisation puise dans ses propres connaissances et ses expériences locales pour mettre en place des actions efficaces mais peu coûteuses. Être une organisation faîtière signifie pour nous: favoriser les contacts et la collaboration entre nos membres, promouvoir les compétences et le partage des connaissances et appuyer le renforcement des capacités et la bonne gouvernance. Cela implique une responsabilité accrue et une pleine transparence dans nos interventions.

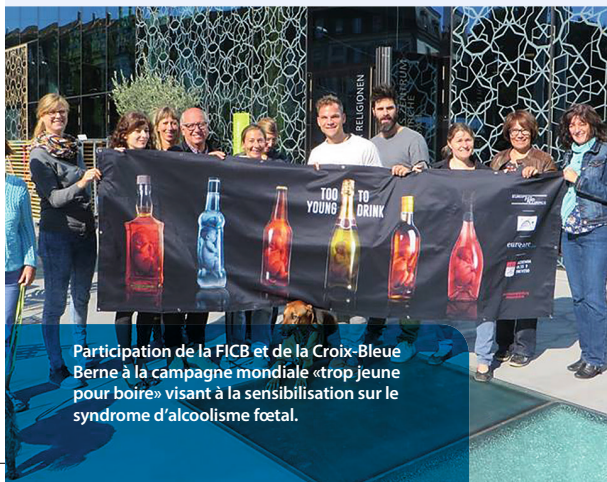
Sa structure permet à la FICB de favoriser, dans le domaine de la coopération au développement, la mise en œuvre de programmes souples et à fort impact. Enfin, grâce à ses partenariats stratégiques et ses réseaux régionaux, la renommée internationale de la FICB permet d'augmenter la visibilité et la crédibilité de nos membres à travers le monde.

Les valeurs de la Croix-Bleue guident nos actions

Nos valeurs *excellence, renforcement des capacités, inclusivité / intégration, solidarité, respect et spiritualité libératrice* guident le travail effectué par les bénévoles et les professionnels de la Croix-Bleue dans le monde pour réaliser notre mission. Profondément conscients des besoins et de la situation locale, les membres de la Croix-Bleue:

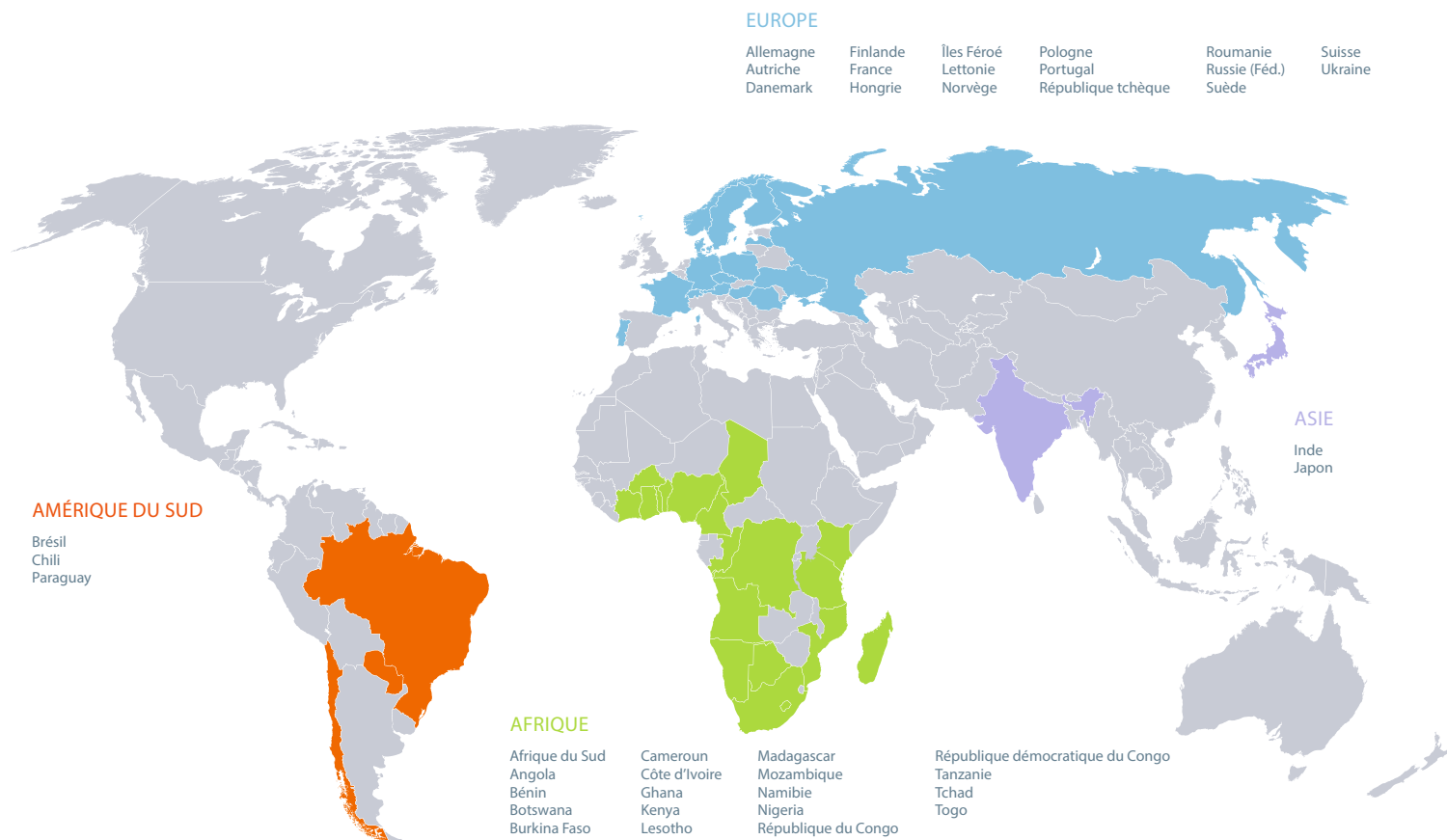
- contribuent au développement des soins de santé et à la promotion du bien-être global et
- œuvrent pour prévenir et réduire l'usage nocif de l'alcool et des drogues illicites et atténuer leurs effets nocifs sur la santé physique, économique et sociale.

Nous appuyant sur une compréhension acquise par plus de cent ans d'expérience, chacune de nos interventions est menée en tenant compte des besoins spécifiques de nos clients.



Participation de la FICB et de la Croix-Bleue Berne à la campagne mondiale «trop jeune pour boire» visant à la sensibilisation sur le syndrome d'alcoolisme fœtal.

Les membres de la Croix-Bleue à travers le monde



Domaines d'activité de la Croix-Bleue internationale



PRINCIPAUX DOMAINES D'ACTIVITÉ DU SECRÉTARIAT DE LA CROIX-BLEUE INTERNATIONALE	PRINCIPAUX DOMAINES D'ACTIVITÉ DES ORGANISATIONS MEMBRES (OM)
Plaidoyer à l'échelle mondiale	Prévention
Développement organisationnel	Traitement et conseils
Gestion et développement de projets	Post-traitement
Relations publiques et partenariats	Politique de l'alcool et plaidoyer
	Autres

Notre mission consiste dans la prévention et la réduction des abus de substances addictives chez les personnes les plus vulnérables à travers le monde.

Entraide au Lesotho

6, 7

Par Mischa Rychener, chargée de recherche de fonds

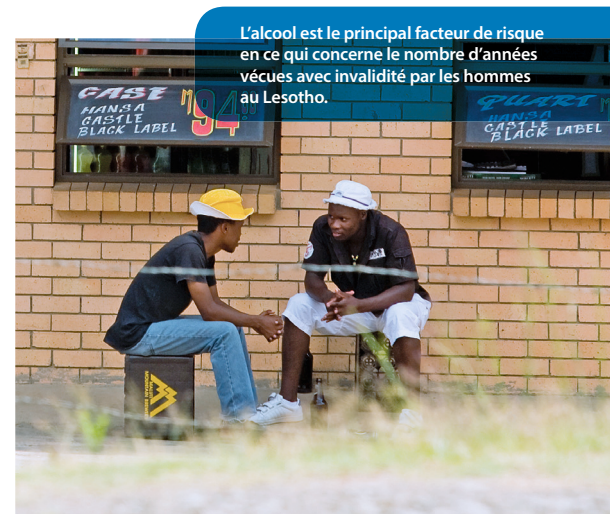
Chacun a besoin d'un lieu où se réfugier et de personnes sur qui compter lorsque les temps sont durs. Il en est de même pour les victimes de dépendances. La maladie les rend particulièrement vulnérables. La Croix-Bleue internationale est convaincue que les groupes d'entraide sont un outil efficace dans le processus de rémission et de postcure. Des groupes, de formes et de tailles différentes, existent dans les pays suivants: Allemagne, Brésil, Finlande, Suisse, Norvège, République tchèque, Lesotho, Roumanie et Îles Féroé.

L'an dernier, la FICB s'est investie dans le programme spécial sur l'abus de substances et les problèmes connexes (www.umsparv.org), initié par les Méthodistes Unis, et a dirigé à Maseru (Lesotho) un atelier de formation ouvert à des participants internationaux, destiné à la création de groupes d'entraide dans leurs régions respectives. En partenariat avec le Blue Cross Thaba Bosiu Treatment Center de Maseru, les participants, parmi

ceux-ci d'anciens clients du Centre, ont appris les rudiments de base pour créer de nouveaux groupes dans leurs communautés, les lancer et les exploiter. Ces services sont vitaux dans un pays où, selon la Southern African Policy Alliance, l'alcool est défini comme un facteur de risque majeur pour la santé, coresponsable d'un taux de VIH se situant au 2ème rang mondial.

Les groupes d'entraide sont très utiles, non seulement au maintien de la sobriété, mais aussi dans l'offre d'un lieu sécurisé, où l'on peut trouver un soutien et discuter de ses problèmes. Se retrouver avec d'autres, qui connaissent par expérience les épreuves que l'on traverse, contribue à réduire le sentiment d'isolement, de peur et de désespoir. Actuellement, cinq groupes se réunissent régulièrement à Maseru.

Y a-t-il des rechutes en fin de journée? Certes, mais au final, nous savons qu'il existe quelque part un lieu qui donne aux gens l'occasion de prendre un nouveau virage et de retrouver le bon chemin. T. Nqhai a rejoint un groupe en septembre dernier. Il lui est précieux, dit-elle, car elle s'y sent bien et n'est plus seule. Tous ses amis l'ayant abandonnée en raison de sa dépendance, elle ressentait un grand vide. Elle ajoute: *«cela m'occupe et j'ai l'impression de vivre».*



L'alcool est le principal facteur de risque en ce qui concerne le nombre d'années vécues avec invalidité par les hommes au Lesotho.

100 % fondée sur la foi et 100 % professionnelle

Par Aarne Kiviniemi, directeur général du Ruban bleu finlandais

Les responsables de la Croix-Bleue doivent avoir une idée claire de l'introduction des valeurs chrétiennes dans leurs tâches quotidiennes. Dans de nombreux pays européens, des entreprises internationales se lancent dans la prestation de services similaires à ceux que la Croix-Bleue propose depuis des décennies dans le domaine de la dépendance. Ces entreprises commerciales se targuent d'aider les personnes de manière plus efficace que «les organisations chrétiennes d'entraide archaïques et peu professionnelles». Ces entreprises n'ont ni fondement idéologique, ni un véritable intérêt pour leur clientèle. Leurs prestations sont orientées vers les besoins du marché et la recherche du profit, cela même si leurs services s'adressent aux populations les plus marginales et vulnérables. Les organisations de la Croix-Bleue se doivent d'exprimer partout l'importance des prestataires basant leurs services sur des valeurs fondamentales.

En raison des pressions du marché, certains dirigeants d'organisations chrétiennes, parfois même au sein de la Croix-Bleue, désireux de se mesurer avec les entreprises privées, ont décidé d'exclure les valeurs chrétiennes et, par là, de changer les bases de leur travail quotidien. Il en résulte, même en Finlande, le message que *«la foi chrétienne ne doit plus influencer les tâches quotidiennes, car elle n'apporte aucun avantage. Une approche commerciale est plus efficace – le christianisme doit se contenter de rester en arrière-plan»*.

Au cours des dernières années, j'ai rencontré plusieurs collègues qui doutaient de pouvoir poursuivre leur tâche avec un système basé sur les valeurs chrétiennes. Si nous, en tant que dirigeants, devons perdre confiance, nous deviendrions alors incapables de diriger efficacement nos organisations. Certes, les valeurs chrétiennes n'apportent en soi aucun avantage en situation de concurrence. C'est pourquoi, nos organisations fondées sur ces valeurs

doivent témoigner d'un professionnalisme absolu dans leurs prestations de service. C'est le professionnalisme combiné à une passion fondée sur des valeurs chrétiennes qui font le succès de la Croix-Bleue en tant que prestataire au service de l'individu et des familles. Nous pouvons apprendre beaucoup des entreprises internationales et de leurs méthodes de gestion. Par exemple:

- élaboration des objectifs stratégiques
- + efficacité des mesures
- + analyse économique
- + évaluation dynamique
- = professionnalisme à 100 %.

En tant qu'organisations de la Croix-Bleue nous disposons d'un réseau mondial. Si vous pensez qu'il serait utile de créer une structure globale apte à rivaliser avec les entreprises internationales proposant des prestations de service liées à la toxicomanie, faites-moi signe. Je suis prêt à vous écouter.

«La marche est le meilleur remède pour l'homme»

8, 9

par Martin Sørensen

Après avoir parcouru 790 km sur la route de Compostelle en 2014, je suis rentré au Danemark avec le syndrome des jambes sans repos. En recherche d'une nouvelle aventure, j'ai décidé de faire le tour de la péninsule danoise de Jutland. J'ai commencé ma longue marche en octobre 2014 et l'achèverai en mai 2016. J'y consacre un week-end par mois, soit près de 30 km par jour. Le départ de l'étape suivante se situe toujours dans le lieu d'arrivée de l'étape précédente de cette côte magnifique et variée du Jutland.

«La marche est le meilleur remède pour l'homme» disait Hippocrate. Je suis intimement persuadé que la discipline mentale requise par la marche de longue distance ne peut être que bénéfique pour le corps et l'esprit. J'ai aussi décidé d'essayer de sensibiliser et de récolter des fonds pour une bonne cause. D'emblée, j'ai souhaité aider les enfants et les jeunes victimes des méfaits de l'addiction de leurs parents. Bien que, personnellement, je n'aie pas

été touché par ce fléau, je pense que tout le monde connaît dans son entourage quelqu'un qui aurait besoin d'aide. Dans notre société actuelle, c'est un énorme problème qui mérite plus d'attention et de moyens qu'il n'en dispose. Les **enfants** doivent pouvoir vivre leur enfance. Mon choix s'est porté sur la maison pour enfants Barnets Blå Hus et TUBA, un projet de la Croix-Bleue danoise.

Je me sens aussi frais que si je venais de partir et je pense que lorsque j'aurai atteint mon but, le tour complet du Jutland, mes jambes ne me laisseront pas tranquilles. C'est pourquoi, j'ai le plaisir de vous annoncer que je continuerai à marcher, laissant l'empreinte de mes chaussures sur l'ensemble

des côtes danoises. Mon prochain périple d'environ 400 km me fera faire le tour de l'île de Fionie.

Remarque à propos du pèlerinage de Martin

Martin attire l'attention sur son action à travers les médias sociaux, les journaux locaux et la télévision. Il a même créé un site web (www.martinscamino.dk) dédié à son périple. Aux trois quarts de son périple, il a déjà récolté plus de 1'000 euros.

Nous avons besoin de personnes comme Martin pour lutter contre la dépendance. Cela vous touche-t-il? N'hésitez pas à soutenir Martin ou lancez votre propre collecte de fonds; voir sur www.globalgiving.org/projects/reduce-alcohol-related-harm.



Martin Sørensen en route sur la péninsule de Jutland au Danemark pour sensibiliser et récolter des fonds en faveur de la Croix-Bleue danoise.

Communautés thérapeutiques en Amérique latine – La Croix-Bleue brésilienne montre la voie

Selon le rapport national 2009 sur la drogue, on estime qu'au Brésil 12,3 % de la population urbaine adulte souffrent de dépendance à l'alcool, c'est donc un problème de santé publique de haute importance. La Croix-Bleue brésilienne basée à Blumenau, membre de la Croix-Bleue internationale, propose des traitements et prestations de suivi dans trois Etats du Sud – Santa Catarina, Paraná et Rio

Grande do Sul – là où la consommation d'alcool et de drogues est la plus répandue. L'organisation s'est développée au cours des huit dernières années, démarrant avec quatre professionnels et 40 volontaires, elle est devenue un leader en matière de développement de communautés thérapeutiques en Amérique latine, forte d'une équipe de 23 employés et plus de 377 volontaires.

En 2012, la Croix-Bleue brésilienne, alliée à quatre autres fédérations nationales thérapeutiques, fonde la CONFENACT, Fédération nationale de communautés thérapeutiques. Dans le cadre de cette nouvelle organisation, la Croix-Bleue brésilienne a entamé un dialogue avec le ministre brésilien de la Justice, Eduardo Cardoso, en vue de l'introduction d'une nouvelle loi permettant de reconnaître les communautés thérapeutiques. Après deux ans de négociation avec le Conseil national des politiques de la drogue (CONAD), la loi a été adoptée, ce qui met le thème de la dépendance au premier plan de l'agenda social et sanitaire du Brésil, créant ainsi un modèle à suivre pour les autres pays d'Amérique latine.



Les communautés thérapeutiques au Brésil, une voie efficace pour favoriser le rétablissement des gens.

L'équipe brésilienne n'a pas limité ses efforts à Blumenau – son rêve va bien au-delà! L'organisation et ses membres fondateurs ont débordé les frontières, gagnant à leur cause trois nouveaux membres provenant du Chili et du Paraguay et agrandissant d'autant la famille Croix-Bleue. Débutant par la mise sur pied de groupes de soutien dans les paroisses, ils ont poursuivi leurs efforts par la création d'une structure de communautés thérapeutiques et fourni la formation et une assistance régulière à chaque nouvelle organisation. En 2015, la Croix-Bleue brésilienne s'est adressée aux leaders des églises à Cuba, dans le but d'élaborer des programmes de traitement fondés sur la spiritualité, là où la nécessité d'inclure un traitement holistique s'est fait sentir.

Des liens étroits ont été établis avec les autorités municipales, car il s'agit d'atteindre les personnes les plus vulnérables de la société dans les écoles, les services sociaux, les paroisses et les entreprises.



Les «Groupes de soutien aux enfants» font partie du programme de prévention de la Croix Bleue brésilienne.



Communautés thérapeutiques en Amérique latine – La Croix-Bleue brésilienne montre la voie

Le travail de prévention se fait principalement par une sensibilisation communautaire au moyen de représentations théâtrales, séances de lecture, groupes de discussion, distribution de brochures, ce qui a permis de toucher près de 50'000 personnes en 2015. L'une des pièces de théâtre, ciblée sur la prévention, est jouée par des adolescents en situation de vulnérabilité qui participent régulièrement aux activités proposées par la Croix-Bleue. Ces jeunes ont souhaité puiser dans leur propre expérience pour sensibiliser d'autres personnes sur les dangers et les risques liés à la consommation de drogues et d'alcool.

Le développement de groupes de soutien aux enfants constitue un autre outil essentiel de prévention. Les enfants de parents alcooliques sont particulièrement vulnérables. Souvent ils culpabilisent, doivent faire face à l'exclusion sociale, sont terrifiés par la menace d'un abandon et tombent fréquemment dans la toxicomanie. Les groupes de soutien permettent de renforcer la confiance des enfants, de leur offrir un réseau de personnes sur qui compter et de leur donner une orientation positive, dans une période critique de leur vie, où le comportement et les prises de décisions sont particulièrement influençables. A long terme, ces groupes de soutien forment des adolescents en bonne santé physique et psychique, puis des adultes à l'aise dans la société, susceptibles de devenir à leur tour des acteurs de changements positifs.

En outre, pour atteindre la plus large audience possible, la Croix-Bleue brésilienne utilise la voie des ondes pour diffuser le message: la vie peut être épanouissante et heureuse sans alcool ni drogue.

Depuis sa fondation en 1995, la Croix-Bleue brésilienne est devenue une organisation réputée et de confiance au Brésil, c'est un membre important de la famille Croix-Bleue. Son travail acharné et son dévouement ont conduit à la mise en place de politiques publiques en faveur des communautés thérapeutiques. La Croix-Bleue brésilienne est porteuse d'espoir: espoir d'un avenir meilleur, d'une existence sans les effets nocifs de l'alcool, parce qu'elle s'attaque à l'un des problèmes les plus urgents de notre époque en matière de santé.



Les représentants de la Croix Bleue brésilienne se réunissent avec le ministre brésilien de la Justice, Eduardo Cardoso, au sujet de la politique des drogues.

Extrait des comptes annuels selon les normes Swiss GAAP FER 21

BILAN

	31.12.2015 CHF	31.12.2014 CHF		31.12.2015 CHF	31.12.2014 CHF
Actifs			Passifs		
Liquidités	1.100.355,64	1.529.633,80	Engagements issus de livraisons et prestations	2.029,42	41.854,99
Créances à court terme	36.185,46	33.235,35	Autres engagements	80.000,00	55.000,00
Actifs transitoires	39.479,64	27.835,21	Passifs transitoires	28.851,56	110.880,28
Total des actifs circulants	1.176.020,74	1.590.704,36	Total des engagements externes	110.880,98	207.735,27
Immobilisations corporelles	561,65	2.094,65	Tchad	70.972,36	34.882,49
Total des actifs immobilisés	561,65	2.094,65	Congo	22.764,80	60.949,80
			Brésil	-0,35	23,99
			Namibie	0,00	9.225,28
			Europe de l'Est	6.647,06	1.850,00
			Assemblée générale	1.440,00	1.190,00
			Lesotho	248,20	0,00
			Total des fonds	102.072,07	108.121,56
			Capital libéré	433,25	433,25
			Réserve générale	10.000,00	10.000,00
			Réserve de l'organisation	315.249,67	315.249,67
			Solidarité	331.300,66	331.300,66
			Développement organisationnel	307.873,71	616.873,71
			Capital généré, report de l'exercice précédent	3.084,89	34.771,41
			Résultat de l'exercice	-4.312,84	-31.686,52
			Total des capitaux	963.629,34	1.276.942,18
Total des actifs	1.176.582,39	1.592.799,01	Total des passifs	1.176.582,39	1.592.799,01

COMPTE DE RÉSULTAT

	2015	2014
	CHF	CHF
Produits		
Contributions CB norvégienne	0,00	1.177.086,51
Dons et contributions	0,00	172.469,00
Revenus de la campagne TV	0,00	1.349.555,51
Cotisations des membres	159.907,43	158.002,87
Dons et cotisations	335.574,39	141.884,88
Autres revenus	4.995,00	12.565,60
Revenus FICB	500.476,82	312.453,35
Total des produits	500.476,82	1.662.008,86
Charges		
Campagne TV	0,00	-1.381.450,92
Autres projets	-373.192,16	-18.496,98
Charges directes imputables aux projets	-373.192,16	-1.399.947,90
Frais de personnel	-233.095,82	-64.657,33
Frais déplacements et représentation	-608,15	-2.056,02
Frais de location des locaux	-29.734,28	-8.338,22
Frais de maintenance TI	-8.051,47	-6.232,43
Frais administratifs	-16.007,10	-5.036,55
Frais de collecte de fonds	-56.254,62	-57.192,13
Amortissements	-1.533,00	-368,40
Frais du Secrétariat général	-345.284,44	-143.881,08

	2015	2014
	CHF	CHF
Frais déplacements et représentation	-26.607,07	-11.753,50
Frais administratifs	-879,50	-516,30
Provision pour l'assemblée générale 2016	-25.000,00	-25.000,00
Rectification valeur des cotisations de membre	-9.980,75	1.000,00
Dépenses de la Fédération	-62.467,32	-36.269,80
Total des charges	-780.943,92	-1.580.098,78
Résultat d'exploitation	-280.467,10	81.910,08
Revenus financiers y c. gains sur change	1.882,45	422,74
Charges financières y c. pertes sur change	-40.777,68	-5.726,73
Résultat financier	-38.895,23	-5.303,99
Résultat avant variation des fonds	-319.362,33	76.606,09
Affectation fonds de projets	-297.338,77	-289.710,56
Retrait fonds de projets	303.388,26	181.589,00
Résultat des fonds	6.049,49	-108.121,56
Résultat annuel avant affectation	-313.312,84	-31.515,47
Affectation fonds de solidarité	0,00	-171,05
Retrait fonds de développement de l'org.	309.000,00	0,00
Résultat de l'exercice	-4.312,84	-31.686,52

Audit report

AUDIT 2015

Les comptes annuels 2015 ont été établis selon les recommandations de la Swiss GAAP RPC, notamment la norme 21 «Établissement des comptes des organisations sociales d'utilité publique à but non lucratif». L'organe de révision BDO SA a procédé à la vérification des comptes de la Fédération internationale de la Croix-Bleue, y compris ceux des projets ci-après:

- Tchad
- République du Congo
- Autres activités de projet

La révision a été effectuée selon les normes suisses sur la révision restreinte, lesquelles prévoient que l'audit doit être mené de manière à détecter les principales anomalies comptables. Dans le cadre de son audit, BDO SA n'a pas relevé de faits, concernant la situation financière et le résultat, qui ne seraient pas conformes aux normes Swiss GAAP RPC ou qui enfreindraient la législation et/ou les statuts.



Bedinger Ngarossorang du Tchad rejoint la secrétaire générale du FICB, Anne Babb, à Edinburgh pour la conférence de la Global Alcohol Policy Alliance en octobre, 2015.

En outre, les auditeurs ont confirmé que les critères requis du label de qualité ZEWO étaient remplis.

Remerciements à nos partenaires et donateurs

16, 17

DONATEURS

«*Agir ensemble*» est la devise de la FICB! L'expérience accumulée dans le travail avec les victimes de la dépendance nous enseigne que nous ne pouvons atteindre nos objectifs seuls. Le travail en équipe et la participation de nombreux autres acteurs sont indispensables pour parvenir à un changement positif.

Voilà pourquoi nous accordons une importance décisive à la participation de nos partenaires et donateurs du monde entier. Que tous ceux qui soutiennent notre travail et qui nous aident à concrétiser notre vision d'un monde où chaque être humain peut vivre libre de toute forme de dépendance trouvent ici nos remerciements les plus chaleureux!

Dans l'impossibilité de mentionner tous les donateurs de la FICB, nous leur exprimons ici notre profonde reconnaissance et nos sincères remerciements pour leur appui!

Institutions

- Direction du développement et de la coopération (DDC)
- Gouvernement des Îles Féroé

Organisations ecclésiastiques

- Kirchgemeinde Rickenbach
- Evang. Ref. Kirchgemeinde Köniz
- l'Eglise évangélique méthodiste – programme spécial sur l'abus de substances et les problèmes connexes

Entreprises

- AsCons SARL
- BDO SA
- Banque Valiant
- Le Pour-cent culturel MIGROS

Fondations et sociétés

- American Women's Club, Bern
- Pain pour le prochain

- Fondation Carl et Elise Elsener-Gut – Victorinox, Suisse
- Fondation FAWCO
- Fondation Global Giving
- Fondation Dutmala
- Fondation Herrod
- Solidarité Tiers Monde
- Croix-Bleue de Nyon
- Blaues Kreuz Beider Basel
- Blaues Kreuz in Deutschland
- Blaues Kreuz Nesslau-Krummenau
- Blaues Kreuz Ostermundigen
- Blaukreuz-Verein Wattwil und Umgebung
- Blaues Kreuz Bern
- Blaues Kreuz Zürich 4 + 5
- Croix-Bleue Suisse (Sie helfen, wir helfen)
- Croix-Bleue Îles Féroé

Comité directeur de la Croix-Bleue internationale



Albert Moukolo, Suisse
Ph. D., collaborateur externe à l'université de Lausanne,
Président de la FICB
Membre du comité depuis 1999



Daniel Lüscher, Suisse
Directeur de l'Association cantonale de la Croix-Bleue Berne
Membre du comité depuis 2002



Hjalmar Hansen, Iles Féroé
MSc (Econ.), directeur Miðnám á Kambsdali
Vice-président de la FICB
Membre du comité depuis 2012



Holger Lux, Roumanie
Médecin, directeur du centre de réhabilitation pour hommes
«Maison Nazareth»
Membre du comité depuis 2008



Rolf Hartmann, Brésil
Président de la Croix-Bleue brésilienne
Membre du comité depuis 2008



Rakesh Mittal, Inde
Juriste et comptable agréé, secrétaire général de la
Croix-Bleue indienne
Membre du comité depuis 2012



Reinhard Jahn, Allemagne
Secrétaire général de la Croix-Bleue allemande,
Représentant des associations jeunesse CB
Membre du comité depuis 2008



Timo Mutalahti, Finlande
Juriste
Membre du comité depuis 2002



Jana Kupkova, République tchèque
Responsable qualité des services sociaux
Membre du comité depuis 2012



Fanjanirina Holiarisoa Rasolomanana, Madagascar
Théologienne, chargée de programme Croix-Bleue malgache
Membre du comité depuis 2012



Matsepo Letlola, Lesotho
Infirmière gestionnaire au centre de santé St. Joseph
Membre du comité depuis 2008



Ingaliil Söderberg, Suède
Journaliste
Membre du comité depuis 2012



Personnel du secrétariat de la Croix-Bleue internationale (le 1er avril 2016)

De gauche à droite:

Christine Haerberli Jeng
administratrice de projets et
responsable de réseau

Daniele Polini
chargée de projets

Anne Babb
secrétaire générale

Katrin Schmidt
responsable des finances

Mischa Rychener
chargée de la collecte de fonds et
du marketing

Croix-Bleue internationale
Lindenrain 5a
3012 Berne – Suisse

Tel. +41 31 301 98 04
Fax +41 31 301 98 05
E-Mail: office@ifbc.info
www.ifbc.info

Pour toute question concernant la
collecte de fonds et les possibilités de
soutien, veuillez prendre contact avec
d.polini@ifbc.info

Rédaction: Mischa Rychener
Graphisme: Gute Botschafter GmbH,
www.gute-botschafter.de
Impression: Halterner Druckerei GbR,
www.halternerdruckerei.de
Photos: Croix-Bleue brésilienne et
Croix-Bleue tchadienne (couverture),
FICB (pages 2, 4, 16 et 19), Anthony Smyth
(page 7), Martin Sørensen (page 9),
Croix-Bleue brésilienne (pages 10, 11 et 13)



Les présidents de la Croix-Bleue malgache
et de la FICB ont participé au congrès national
de la Croix-Bleue française à Monswiller.



Croix-Bleue internationale

Nous encourageons les personnes et organisations à nous soutenir dans notre travail au plan international ou dans le cadre d'un projet local spécifique. Vous trouverez des informations détaillées concernant nos projets sur notre site web:

www.ifbc.info

Nous recevons volontiers vos contributions sur notre site web ou sur l'un des comptes suivants:

Valiant Bank, Bern

SWIFT: VABECH22

Compte EURO N°: 169.686.096.00

IBAN: CH09 0630 0016 9686 0960 0

Postfinance, Bern

SWIFT: POFICHBEXXX

Compte CHF N°: 40-25648-4

IBAN: CH97 0900 0000 4002 5648 4



La Croix-Bleue internationale est certifiée par ZEW.

ZEW est le service suisse de certification pour les organisations d'utilité publique. Le label de qualité garantit la gestion engagée, fiable et transparente de vos dons.

